



**Wales Heads of
Trading Standards**
Improving Trading Standards in Wales



Penaethiaid Safonau Masnach Cymru Yn Gwella Safonau Masnach Yng Nghymru

SAFONAU MASNACH YN EICH CYNGOR CHI

Llawlyfr Aelodau
2018

www.tradingstandardswales.org.uk

CYNNWYS

- **RHAGAIR**
- **CYFLWYNIAD I'R GWASANAETHAU SAFONAU MASNACH**
- **SUT MAE BLAENORIAETHAU SAFONAU MASNACH CYMRU YN CAEL EU PENDERFYNU**
- **THEMA 1: GWELLA IECHYD**
- **THEMA 2: DIOGELU DEFNYDDWYR SY'N AGORED I NIWED**
- **THEMA 3: GWARCHOD UNIONDEB Y GADWYN FWYD**
- **THEMA 4: MYND I'R AFAEL AG ARFERION MASNACHU TWYLLODRUS**
- **THEMA 5: CEFNOGI BUSNESAU CYFRIFOL**
- **Y DARLUN CENEDLAETHOL A DARPARU GWERTH YCHWANEGOL**

RHAGAIR

Lluniwyd y Llawlyfr hwn i chi gan Benaethiaid Safonau Masnach Cymru (WHOTS). Gweithredwn o dan nawdd Cyfarwyddwyr Diogelu'r Cyhoedd Cymru (DPPW), a darparwn rôl strategol ac arwain i holl wasanaethau unigol Safonau Masnach Cymru. Mae ein haelodaeth yn cynnwys pob Uwch Reolwr yn y 22 Awdurdod Cyngor.

Lluniwyd y Llawlyfr i helpu Aelodau Cyngor lleol i ddeall rôl allweddol eu gwasanaethau Safonau Masnach. Gwyddom yn iawn ei bod yn hawdd, i wasanaeth bychan, weithredu o dan radar Aelodau – a hynny'n aml yn anfwriadol.

Fodd bynnag, byddem wrth ein bodd pe na fyddai Aelodau'n derbyn ein gwasanaethau ar eu golwg, oherwydd gallwn wneud gwahaniaeth mewn cynifer o agweddau ar fywyd pob dydd. Mae gweithredu o dan y radar yn rhoi camagraff o wasanaeth hynod bwysig sy'n gallu dylanwadu ar feysydd polisi Llywodraeth Cymru a chynghorau.

Gwyddom yn iawn fod cyfansoddiad a rheolaeth wleidyddol Cynghorau Cymru wedi newid cryn dipyn ers yr etholiadau Cyngor ym mis Mai 2017. O ystyried hyn, gobeithiwn y bydd y Llawlyfr hwn yn amhrisiadwy i Aelodau newyddach yn ogystal â'r rheini sydd yn eu swyddi ers tro.

Lluniwyd fersiwn flaenorol o'r Llawlyfr hwn ddiwethaf yn 2012. Ers hynny bu ein gwasanaethau'n brwydro heriau ynghylch y ffordd orau o wireddu'r cyfleoedd lleol a gynigir gan Ddeddf Llesiant Cenedlaethau'r Dyfodol (Cymru) 2015, a hynny gan fynd i'r afael â phwysau rheoli ad-drefnu ac uno. Yn sgil torri cyllidebau cynghorau'n barhaus, mae Safonau Masnach Cymru wedi crebachu'n anghymesur a llawer ohonynt wedi colli llawer iawn o'u staff. Mewn ymateb, buom yn defnyddio mwy o wybodaeth i flaenoriaethu a chanolbwyntio ein hymdrechion lle cânt yr effaith fwyaf, a hynny'n aml mewn cydweithrediad, i ymdrin â materion o bwysigrwydd cenedlaethol neu ranbarthol.

Gobeithiwn y bydd y Llawlyfr hwn yn fodd ichi herio'n gadarnhaol yr hyn sy'n digwydd yn eich ardal chi. Rydym yn siŵr y bydd eich Uwch Reolwr Safonau Masnach yn barod iawn i drafod unrhyw faterion perthnasol gyda chi.

Dave Riley
Cadeirydd Cyfredol WHOTS



CYFLWYNIAD I'R GWASANAETHAU SAFONAU MASNACH

Cyflenwir gwasanaethau Safonau Masnach gan bob un o'r cyngorau ledled Cymru. A hwythau'n mynd i'r afael â heriau cynildeb ers cyfnod maith, mae'r gwasanaethau hyn bellach yn cael eu darparu mewn amryw ffyrdd – o gyfuniad o dimau "mewnol" unigol, i gyflenwi mewn partneriaeth â chymdognion eraill mewn modelau gwasanaethau a rennir. Serch hynny, sut bynnag y maent wedi'u strwythuro, mae'r rhan fwyaf o'r gwasanaethau hyn yn cyflenwi ystod eang o faterion craidd cyffredin. Mae'r rhan fwyaf yn rhan

o Gyfarwyddiaeth fwy o faint, fel "Diogelu'r Cyhoedd", neu "Gwasanaethau Rheoleiddio", ochr yn ochr â disgyblaethau eraill fel Iechyd yr Amgylchedd, Trwyddedu a Chynllunio.

Er bod y rhan fwyaf o ddyletswyddau Safonau Masnach yn faterion "a gedwir yn ôl" sy'n perthyn i Lywodraeth y DU, mae rhai meysydd wedi'u datganoli i Lywodraeth Cymru. Mae'r rhain yn cynnwys materion Bywd, Amaethyddiaeth ac Iechyd Anifeiliaid.

CYFRANIAD SAFONAU MASNACH AT GYFLENWI CYNLLUNIAU CYMUNEDOL LLEOL

Mae gwaith rheolaidd Safonau Masnach wedi cyfrannu erioed at themâu allweddol Cynlluniau Strategol Awdurdodau Lleol (adfywio'r economi ac iechyd a lles) drwy gefnogi busnesau cyfrifol a diogelu defnyddwyr. Mae Deddf Llesiant Cenedlaethau'r Dyfodol (Cymru) 2015, sy'n mynnu bod unrhyw gorff cyhoeddus yn bodloni anghenion y presennol heb gyfaddawdu anghenion cenedlaethau'r dyfodol, yn agor y drws i gyfraniad mwy byth. Bydd rheoleiddio busnesau mewn modd sensitif a diogelu defnyddwyr rhag arferion masnachu twyllodrus a throseddau ar stepen y drws yn helpu i gyrraedd o leiaf y tri cyntaf o saith nod y Ddeddf, sef "Cymru lewyrchus", "Cymru gydnerth" a "Chymru iachach"

Mae'r Ddeddf yn cyflwyno egwyddorion llywodraethu drwy bum ffordd o weithio – **sef integreiddio, cydweithio, y tymor hir** (wedi'i gydbwysu â'r tymor byr), **cynnwys** (cymunedau) ac **atal** (problemau pellach). Mae Gwasanaethau Safonau Masnach, a gefnogir gan Benaethiaid Safonau Masnach Cymru, yn gweithio fel hyn ers degawdau. Mae ganddynt fecanweithiau aeddfed a sicr ar gyfer cydlynu cenedlaethol rhwng Awdurdodau Lleol a phartneriaid allanol i wneud y mwyaf o'u heffaith, ac maent mewn sefyllfa dda i helpu i wireddu uchelgeisiau'r Ddeddf yn lleol ac yn genedlaethol.

Soniwyd am “feysydd craidd” gwaith Safonau Masnach. Yn fyr, gellir trefnu’r rhain o dan benawdau bras Masnachu Teg, Mesureg (Pwysau a Mesurau), Bwyd a Safonau Amaethyddol, Diogelwch Cynnyrch, ac Ymyriad Defnyddwyr. Mae’r enghreifftiau canlynol yn fodd ymarferol o egluro rhywfaint o’r gwaith sy’n perthyn i’r grwpiau hynny:-

- O dan **Fasnachu Teg**, mae swyddogion yn cynghori busnesau ar gydymffurfio â deddfau gwarchod defnyddwyr ac yn eu gwarchod yn erbyn cystadleuaeth annheg gan y rheini sy’n elwa drwy weithgarwch anghyfreithlon
- O dan **Bwysau a Mesurau**, gallai swyddogion fod yn profi cywirdeb cloriannau meddygol meddygfeydd teulu
- O dan **Fwyd ac ati**, gallai swyddogion fod yn cymryd samplau o fwydydd i sicrhau eu bod yn cydymffurfio â’u disgrifiad, neu i fodloni safonau penodedig;
- O dan **Ddiogelwch Cynnyrch**, gallai swyddogion gyd-drafod â busnesau i alw’n ôl nwyddau peryglus;
- O dan **Ymyriad Defnyddwyr**, gallai swyddogion geisio camau cyfreithiol i fabwysiadu gwell arfer gan fusnesau sy’n cynhyrchu nifer o gwynion gan ddefnyddwyr;

Prin y mae’r enghreifftiau hyn yn crafu wyneb proffesiwn sydd mor amrywiol ei ddyletswyddau.

Er bod gwasanaethau’n cael eu darparu’n lleol yn bennaf, mae masnachu anghyfreithlon yn mynd y tu hwnt i ffiniau cyngor, ac mae weithiau’n hanfodol gweithio ar draws ffiniau. Gwneir hyn yn gydweithredol. I ategu’r cyflenwi lleol, sefydlwyd rhai timau Cymru arbennig i fynd i’r afael â rhai meysydd trosedd arbenigol – sef benthycu arian yn anghyfreithlon, a sgamiau helaeth. Ariennir y timau arbenigol hyn drwy’r Llywodraeth ganolog.

Defnyddir amrywiaeth o foddau i sicrhau bod busnesau’n cydymffurfio â chyfraith Safonau Masnach. Mae’r rhain yn cynnwys ymweliadau arolygu, cyngor ac addysg, arolygon, samplu a phrofi. Pan fydd dull amlasiantaeth yn ofynnol, mae’n gyffredin i’r Safonau Masnach weithio ochr yn ochr â phartneriaid fel yr heddlu, Cyllid a Thollau Ei Mawrhydi, gwasanaethau cyngor eraill, ac asiantaethau gwarchod brand, i enwi ond ychydig.

SUT MAE BLAENORIAETHAU SAFONAU MASNACH YN CAEL EU PENDERFYNU

Mae llawer o waith y Safonau Masnach yn cael ei wneud oherwydd dyletswydd orfodi gyfreithiol statudol. Fodd bynnag, rhaid cydbwysu hon ag angen i gyfeirio adnoddau at feysydd mwy bygythiol. Felly, ar y cyfan, bydd cyflenwi gwasanaeth yn cyfaddawdu bodloni dyletswyddau statudol, gan ymateb i feysydd angen er mwyn bod mor effeithiol â phosibl.

Mae WHOTS yn cydnabod y bydd gan wasanaethau lleol bob amser flaenoriaethau lleol, a disgwylir cynnwys y rhain mewn unrhyw gynlluniau gwasanaeth lleol. Ni fydd dim a wna WHOTS yn ymyrryd â chyflenwi lleol na blaenoriaethau lleol.

Fodd bynnag, mae WHOTS yn edrych ar ddarlun cenedlaethol Cymru ac yn cynnal asesiadau blynyddol o'r maes i nodi ymhle ddylai ei flaenoriaethau fod a beth sydd bwysicaf. Mae'r asesiad hwn yn rhan hanfodol o arddel dull a arweinir gan wybodaeth, ac mae'n mynd ymlaen i ddylanwadu ar ddatblygu Strategaeth Reoli flynyddol. Mae'r strategaeth hon yn nodi gwaith a fydd yn cael ei wneud, ac ar gyfer 2018/19 mae wedi grwpio'r gwaith yn feysydd thema, fel a ganlyn:-

- Gwella iechyd
- Diogelu defnyddwyr sy'n agored i niwed
- Gwarchod uniondeb y gadwyn fwyd
- Mynd i'r afael ag arferion masnachu twyllodrus
- Cefnogi busnesau cyfrifol

Wrth reswm, dim ond penawdau o dan thema fras yw'r uchod, a bydd amrywiaeth o ffyrdd o fynd i'r afael â'r themâu'n gyfannol. I ddarlunio'r pwynt hwn, rydym wedi cynnwys enghreifftiau ac astudiaethau achos go iawn dros y tudalennau nesaf.

THEMA 1: GWELLA IECHYD

Mae'n siŵr nad gwella iechyd mo'r peth cyntaf y byddai aelodau'n ei gysylltu â Safonau Masnach. Fodd bynnag, bu'r maes hwn o ddylanwad yn tyfu ers blynnyddoedd. Ac nid yw wir yn golygu mynd ati'n rhagweithiol i wella iechyd, ond yn hytrach chwalu bygythion i iechyd, efallai o ganlyniad i gael nwyddau anniogel oddi ar y farchnad - neu erlyn am dorri deddfau diogelwch.

O ystyried bod iechyd yn cwmpasu ffactorau meddyliol yn ogystal â rhai corfforol, mae Safonau Masnach hefyd yn helpu pobl a fu efallai dan straen yn sgil bod yn destun sgâm, drwy waredu unrhyw fgythiad pellach neu gymryd camau cyfreithiol. Ceir isod rai enghrefftiau o Safonau Masnach ar waith ynghylch ymyriadau cysylltiedig ag iechyd.



SIOPWR "CYFFURIAU PENFEDDWOL CYFREITHLON" YN TARO'R GWAELOD

Bu **Safonau Masnach Abertawe a Heddlu De Cymru** yn cynnal nifer o ymgyrchoedd yn erbyn gwerthwr "cyffuriau penfeddwol cyfreithlon" fel y'u gelwir, gan arwain at ei garcharu.

iddo elwa'n sylweddol yn ariannol, cafodd ergyd pan gafodd ei ryddhau o'r carchar pan orchmynnwyd iddo dalu'n ôl mwy na £120,000 o dan Ddeddf Enillion Troseddau 2002.

Roedd rhai o'r cynhyrchion yn cynnwys cyffuriau Dosbarth B a oedd, dros amser, yn arwain at ymddygiad gwrthgymdeithasol ac yn peryglu bywydau'r bobl a oedd yn cymryd y cyffuriau. Er bod y gwerthwr wedi cyfaddef

Mae cyffuriau penfeddwol cyfreithlon yn cael eu cynnwys bellach mewn rheoliadau newydd o'r enw Rheoliadau Sylweddau Seicoweithredol Newydd 2016.





CYNHYRCHION DEINTYDDIAETH GOSMETIG YN LLAI NA DISGLAIR

Bu cwmni'n gwerthu cynhyrchion gwynnu dannedd yn y Sioe Frenhinol, a chanfuwyd eu bod yn cynnwys gwerth 110 gwaith y terfyn cyfreithiol o hydrogen perocsid, gan beryglu iechyd felly.

Eto ym **Mhowys**, bu swyddogion yn monitro gwerthiannau ar-lein cynhyrchion gwynnu dannedd gan arwain at ddyd yn delio mewn cynhyrchion anniogel. Yn 2016, anfonwyd pryniant prawf o'i gyfrif Ebay i'w ddadansoddi, a chanfuwyd ei



Arweiniodd y mater hwn at 3 blynedd o ymchwiliad gan **Safonau Masnach Powys** i droseddoldeb teulu o Swydd Gaer. Datgelodd y mater arferion masnachu annheg a thwyllodrus a oedd yn rhychwantu nifer o awdurdodau lleol, a hynny'n waeth am fod y gwerthwr yn gweithredu o dan amrywiaeth o wahanol enwau. Bu swyddogion yn gallu adnabod 30 o ddiodefwyr ledled y DU. Rhoddwyd dedfrydau o garchar yn y treial yn Llys y Goron yn 2016 a hefyd gwaharddwyd tri aelod o'r teulu rhag bod yn gyfarwyddwyr cwmni.

fod yn cynnwys gwerth 58 gwaith y terfyn cyfreithiol o hydrogen perocsid. Cafodd ei erlyn a gorchmynnwyd bod yr holl eitemau a atafaelwyd yn cael eu dinistrio. Cafodd y gwerthwr lleol ddirwy o £4000.



GALW AR Y FYDDIN I HELPŪ I GODI TÂN GWYLLT PERYGLUS

*Pan aeth Swyddogion o'r **Cydwasaethau Rheoleiddio** i archwilio busnes ym Mhenarth yn 2016, daethant o hyd i lawer iawn o dân gwyllt ffrwydrol wedi'u storio'n anaddas ar lawr y siop. Canfuwyd eu bod yn llaith, a heb eu gwahanu oddi wrth ddeunyddiau fflamadwy - gan achosi perygl felly.*

Am fod cynifer wedi'u canfod, bu'n rhaid i'r swyddogion alw ar y Fyddin i helpu i glirio'r safle'n ddiogel! Cafodd y perchennogion eu herlyn a chawsant ddirwy o £4000, gan gynnwys costau. Mae storio ffrwydron yn ddiogel yn rhan allweddol o waith Safonau Masnach.



Yn ogystal ag enghreifftiau fel yr uchod, mae Safonau Masnach mewn sefyllfa dda i wneud gwaith sy'n berthnasol i strategaethau Llywodraeth Cymru sy'n ganolog i ieched y genedl, a hwnnw ar ei amlycaf yn y canlynol:-

- Mynd i'r afael â gwerthu tybaco, alcohol a thoddyddion i bobl dan oed;
- Sicrhau cydymffurfio â deddfau ar arddangos, labelu a chyflwyno tybaco;
- Gweithio gyda Llywodraeth Cymru yn rhan o "Grŵp Gorchwyl a Gorffen Tybaco Anghyfreithlon" a gyfansoddwyd yn ddiweddar;

THEMA 2: DIOGELU DEFNYDDWYR SY’N AGORED I NIWED

Mae Llywodraeth Cymru wedi creu cyfrifoldeb statudol mewn perthynas â darparu gofal a chymorth i’r rheini sy’n agored i niwed. Mae Safonau Masnach yn chwarae rhan allweddol mewn cyflenwi cyfrifoldebau Diogelu Awdurdodau Lleol, ac mae hwn yn bwnc llosg gwleidyddol ar draws lawer o wasanaethau cyngor. Mae nifer o ffactorau i’w hystyried wrth ddiffinio person fel un “sy’n agored i niwed”; serch hynny, yn sicr, daw Safonau Masnach ar draws pobl felly mewn sefyllfaoedd pob dydd, a hwythau wedi cael profiad o gam-drin ariannol neu fathau eraill

o gamdriniaeth, neu efallai’n agored i brofiad felly, o ganlyniad i gael eu targedu gan sgamiau a throseddau ar stepen eu drws, er enghraifft.

Felly mae gwaith Safonau Masnach yn gyfuniad o fesurau rhagweithiol ac amddiffynnol i wneud pobl yn llai agored i niwed, neu ymatebion i helpu defnyddwyr sydd efallai wedi dioddef yn barod. Mae’r maes gwaith hwn mor bwysig nes bod pecyn cymorth i swyddogion ar y gweill i sicrhau y defnyddir dull cyfannol wrth ymdrin â materion diogelu. Mae’r canlynol yn enghreifftiau o waith felly.



HELPU DIODDEFWYR SGAMIAU I YMLADD YN ÔL BELLACH YN NODWEDD ALLWEDDOL AR WAITH SAFONAU MASNACH

Ers nifer o flynyddoedd, mae tîm sgamiau Safonau Masnach Cenedlaethol ar waith, a ariennir drwy Lywodraeth ganolog. Adnodd yw hwn i’r DU sy’n gweithredu fel asiantaeth arweiniol strategol ar sgamiau Safonau Masnach.

Mae ymdrechion y tîm wedi agor y drws i filoedd o ddiodefwyr sgâm hysbys ledled y DU, a chyfeiriwyd y bobl hyn at yr Awdurdodau

Safonau Masnach priodol fel y gallant gymryd camau lleol i addysgu’r diodefwyr a chryfhau eu gallu i wrthsefyll unrhyw fygythion pellach. Mae holl Awdurdodau Safonau Masnach Cymru wedi ymrwmo i gyfranogi yn y fenter hon a hyd yma yng Nghymru:

- Nodwyd dros 1000 o ddiodefwyr sgamiau
- Cyfrifwyd amcangyfrif o niwed y sgamiau sef £1.05m
- Roedd oedrannau diodefwyr yn amrywio rhwng 30 a 98, a’r oedran cyfartalog oedd 78. Mae’r oedran cyfartalog hwn yn unol â phroffil cenedlaethol diodefwyr sgam nodweddiadol
- Mae’r amrywiaeth o ganlyniadau llwyddiannus yn cynnwys lleihau post sgam, atgyfeirio i wasanaethau cymdeithasol oedolion, hybu ymwybyddiaeth am fygythion sgam a chadarnhad fod rhai pobl yn teimlo’n fwy diogel yn eu cartrefi eu hunain.





MENTER "WASP" YN HELPU I FRATHU SGAMIAU CYMRU'N ÔL

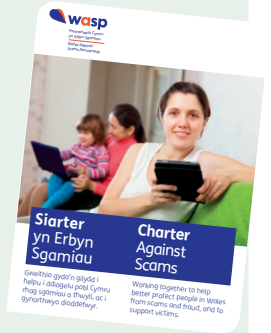
Mae gwasanaethau Safonau Masnach Cymru yn bartneriaid gweithgar ym mhartneriaeth "Cymru yn erbyn sgamiau" (WASP), sy'n hyrwyddo anghenion pobl sy'n agored i niwed ledled Cymru ac sy'n ceisio gwneud Cymru'n lle mwy anghyfeillgar i'r rheini a fyddai'n sgamio pobl hyn a phobl sy'n agored i niwed.



Partneriaeth Cymru
yn Erbyn Sgamiau

Wales Against
Scams Partnership

Mae'r bartneriaeth, a sbardunwyd gan Gomisiynydd Pobl Hŷn Cymru, yn dod ynghyd ag asiantaethau allweddol fel y gallant ddylanwadu ar newid mewn meysydd lle mae sgamiau ar waith ar hyn o bryd. Mae hyn yn cynnwys ar stepen y drws, dros y ffôn, drwy'r post ac ar-lein. O'u rhan fwy, mae Safonau Masnach ledled Cymru yn cynnal ymchwiliadau ac yn amddiffyn pobl sy'n agored i niwed sy'n dioddef twyll felly; hefyd, mae Dadansoddwyr Gwybodaeth Rhanbarthol Cymru (Safonau Masnach) yn casglu gwybodaeth am y prif "droseddwy'r" ledled Cymru.



CIPLUN O GAMAU GWEITHREDU LEDLED CYMRU

Yn **Sir Ddinbych**, mae swyddogion yn gweithredu dull amlaenog sy'n cynnwys:

- Cofrestru Cyngorwyr yn Hyrwyddwyr Sgamiau ("Sgam-genhadon");
- Cysylltu â Gwasanaethau Cymdeithasol i gyflenwi hyfforddiant ymwybyddiaeth i staff;
- Sicrhau bod staff yn cael hyfforddiant "Cyfaill Dementia";

Mae Castell-nedd Port Talbot wedi cyflenwi sesiynau ymwybyddiaeth am ddiogelu gyda

Swyddogion Cymorth Cymunedol yr Heddlu;

Mae gan Safonau Masnach **Sir Benfro** gyfradd ymateb o 100% i atgyfeiriadau dioddefwyr sgâm, a buont ynghlwm wrth ddychwelyd arian i ddioddefwyr;

Mae **RCT** wedi buddsoddi mewn 100 o unedau "Truecall" i'w gosod yng nghartrefi defnyddwyr sy'n agored i niwed. Mae gan y system hon opsiynau adnabod galwyr a rhwystro galwadau i gadw pobl yn fwy diogel rhag sgamiau.





PROTOCOL BANCIO'N CAEL EI GYFLWYNO FESUL DIPYN LEDLED ARDAL HEDDLU DYFED-POWYS

Mae pedwar Awdurdod Safonau Masnach **Sir Benfro, Ceredigion, Powys a Sir Caerfyrddin** wedi ymuno â'u **Heddlu i gyflwyno** fesul dipyn "**Y Protocol Bancio,**" sef mesur a fwriadwyd i gynnwys Banciau'r Stryd Fawr yn y frwydr yn erbyn twyll defnyddwyr, boed ar stepen eu drws neu drwy farchnata torfol.

Mae'n gweithio ar y sail bod canghennau banc yn cael eu haddysgu i adnabod arwyddion gweithgarwch anarferol gan gwsmer - fel tynnu symiau anarferol o uchel, arwyddion o orfodaeth ac ati, a allai fod yn

brïodoladwy i dalu masnachwr twyllodrus. Cydnabuwyd bod rhai pobl sy'n agored i niwed wedi cyflogi galwyr digroeso i wneud gwaith, dim ond i gael ansawdd gwael iawn, codi tâl gormodol o uchel, ac yna cael eu hebrwng i'w banc i dynnu'r taliad. Nod y protocol hwn yw lladd hyn yn yr egin, drwy rybuddio'r Heddlu yn y lle cyntaf pan nodir ymddygiad afreolaidd gan gwsmer.

Mae awdurdodau eraill ledled Cymru'n debygol o fod yn dilyn trywydd tebyg i ddiogelu eu dinasyddion hwy sy'n agored i niwed.



Nid yw'n anodd deall y bydd ymdrechion fel yr uchod i frwydro sgamiau hefyd yn cyfrannu at yr amcanion "Gwella Iechyd" ar gyfer 2017/18. Gall sgamiau achosi llawer iawn o drallod i'r dioddefwyr, gan arwain at salwch weithiau.

Os gellir lleddfu hyn drwy well addysg i ddefnyddwyr neu ymyriad llwyddiannus, bydd hyn yn siŵr o sicrhau budd iechyd.

THEMA 3: GWARCHOD UNIONDEB Y GADWYN FWYD

Roedd sgandal y cig ceffyl yn wir yn crisialu'r hyn a olygwn wrth "uniondeb y gadwyn fwyd." Pan fu rhai cyflenwyr diegwyddor yn darparu cig ceffyl yn fwriadol, a heb ei ddatgan, yn lle cig eidion i weithgynhyrchwyr bwyd mawr ac adnabyddus, achoswyd diffyg ffydd helaeth yn y diwydiant bwyd er gwaethaf y broses ddruod o dynnu cynnyrch yn ôl pan wnaethpwyd y sgandal yn gyhoeddus. Nod y Safonau Masnach yw gwarchod yr uniondeb

hwnnw drwy sicrhau bod bwyd yn cael ei ddisgrifio a'i labelu'n briodol, ei fod yn ddiogel i'w fwyta, a'i fod yn bodloni unrhyw safonau perthnasol – fel cynnwys cig neu bysgod lleiaf ar gyfer rhai bwydydd. Drwy wneud hyn, magir ffydd yn y farchnad a'r defnyddiwr. Mae'r enghreifftiau canlynol yn amlygu gwaith pwysig gorfodi Safonau Bwyd ledled Cymru.



CYMRU MEWN DULL BLAENLLAW NEWYDD I SICRHAU ARCHWILIO BWYD ANIFEILIAID

Ychydig flynyddoedd yn ôl, roedd y system archwilio ffermydd ar gyfer cydymffurfio â rheolau Bwyd Anifeiliaid mewn perygl o ddymchwel, gan wneud y diwydiant yn agored i risg clefyd heintus, fel y profwyd gan yr achosion o Glwy'r Traed a'r Genau yn 2001. Costiodd hyn £9bn i economi'r DU a dirwasgodd y farchnad allforio cig Prydeinig am flynyddoedd i ddod.

Cydnabu WHOTS yr anghysondeb gwasanaeth a gyflenwyd ledled Cymru, gan gynnig dull newydd o blismona'r sector bwyd anifeiliaid drwy ddatblygu llywodraethu rhanbarthol.

*Gwnaethpwyd y dull newydd hwn yn bosibl drwy fynd ag arian o'r Grant Cynnal Refeniw a'i ailddyrannu drwy'r **Asiantaeth Safonau Bwyd** i gyrraedd y pwynt cyflenwi.*

Mae archwiliadau o'r math hwn yn sail i athroniaeth "o'r fferm i'r fforc". Er enghraifft, dylanwadir ar ddiogelwch stecen defnyddiwr gan les yr anifail cyn ei ladd, ac yn enwedig diogelwch ac ansawdd y bwyd a gafodd yr anifail yn ystod ei oes. Gallai unrhyw gynhwysion annymunol neu niweidiol mewn bwyd amlygu eu hunain yn y cynnyrch bwyd a brynir gan ddefnyddwyr yn y pen draw.





MYND I'R AFAEL Â'R PROBLEM ALERGEN YN ABERTAW

Tua diwedd 2014, cyflwynodd yr **Asiantaeth Safonau Bwyd** reolau i sicrhau bod rhaid i fwytaf roi gwybod am unrhyw gynhwysion alergenig a ddefnyddiwyd mewn unrhyw fwyd a gyflenwyd ganddynt.

Byddai hyn yn sicrhau na fyddai defnyddwyr yn cael eu peryglu pe byddent yn sensitif i alergenau penodol. Fodd bynnag, ni ddilynwyd y rheolau hyn gan fwytaf yn

Abertawe; er i gwsmer ofyn i'r staff sicrhau bod pryd bwyd "heb glwten", darparwyd pryd bwyd a oedd yn cynnwys dros 80 gwaith y lefelau glwten derbynol. Roedd hyn yn dilyn cwyn gynharach gan ddefnyddiwr, a'r prynwr wedi bod yn sâl o ganlyniad.

Erlynodd **Safonau Masnach Abertawe** y bwyty yn 2017, a chosbwyd y perchennog dros £2000.



CAERFFILI'N TACLO'R RHWYSTR IAITH GYDA DULL ARLOESOL O ROI CYNGOR BUSNES

Ers cyflwyno'r gyfraith am ddarparu gwybodaeth am alergenau yn 2014, aeth **Safonau Masnach Caerffili** yn ddigidol i helpu busnesau i gydymffurfio.

Maent wedi datblygu adnodd amlieithog ar alergenau sy'n cael ei gyn-lwytho ar gyfrifiaduron llechen a'i ddefnyddio'n offeryn addysgol yn ystod arolygiadau bwyd. Mae llawer o faterion alergen posibl yn codi mewn siopau prydau parod a bwytaf, a bydd croestoriad nodweddiadol o'r rhain yn cael eu gweithredu gan bobl o amryw genedligrwydd.

Bydd yr adnodd hwn yn mynd i'r afael â mwyafrif yr ieithoedd y daw Safonau Masnach ar eu traws.





DULL RHAGWEITHIOL YN TALU Ffordd wrth SICRHAU CYLLID IECHYD ANIFEILIAID

Mae gorfodi deddfwriaeth lechyd a Lles Anifeiliaid yn bwysig iawn wrth atal a rheoli clefyd.

Mae cyfrifoldeb yn perthyn i gynghorau unigol, ac fe'i rhannir rhwng gwasanaethau Safonau Masnach ac Iechyd yr Amgylchedd ledled Cymru. Fodd bynnag, yn dradodiadol, Safonau Masnach sydd wedi arwain y gwaith o gyflenwi strategaeth amlinellol i Gymru, a chysylltu â Llywodraeth Cymru ar y fframwaith rheoli. Nifer o flynyddoedd yn ôl, roedd cyflenwi'r fframwaith o dan fygythiad difrifol oherwydd darford cyllid Llywodraeth Cymru.

I wrthsefyll hyn, bu **WHOTS** yn gweithio gyda **Llywodraeth Cymru** i archwilio dull newydd o ariannu a chyflenwi'r gwasanaeth. Canlyniad hyn oedd creu cynllun cyflenwi a olygi y byddai cynghorau Cymru'n gallu gwneud gwaith uwchlaw eu cyfrifoldebau statudol, a chael cyllid addas. Mae'r cynllun hwn yn bodoli ers 2016, a'r rhaglen waith yn cael ei rheoli gan

WHOTS ar ran holl awdurdodau Cymru. Er ei bod yn ddyddiau cynnar arno, mae'r cynllun hwn wedi dwyn nifer o fuddion yn barod, fel:

- Perthynas waith agosach â Llywodraeth Cymru;
- Cynnydd mewn archwiliadau o farchnadoedd, lladd-dai a chanolfannau casglu;
- Adnabod tyddynwyr, bridwyr cŵn ac arddangoswyr anifeiliaid symudol yn well;

Wrth i'r cynllun hwn fwrw ei wreiddiau, disgwyliwn sicrhau mwy o fuddion byth yn y blynyddoedd i ddod. Ni all hyn ond talu ffordd o ran uniondeb cyffredinol y gadwyn fwyd.



THEMA 4: MYND I'R AFAEL AG ARFERION MASNACHU TWYLLODRUS

Pe byddai gofyn I chi grynhoi'r hyn a wna Safonau Masnach o ddydd i ddydd, mae'n siŵr y dywedech mai mynd i'r afael ag arferion twyllodrus fyddai hynny, a byddech yn gywir. Mae Masnachu Teg yn sail i economi iachus, a bydd unrhyw arferion sy'n tansellio'r egwyddor honno yn effeithio ar ddefnyddwyr, ond hefyd ar fusnesau cyfrifol.

A dweud y gwir, mae cynifer o wahanol ffyrdd y mae Safonau Masnach yn cyfrannu at y thema hon. Yn wir, ni fesurir llwyddiant o ran erlyn troseddwr yn unig. Gellir cyflawni llawer drwy ddulliau eraill fel addysg, rhoi rhybuddion, ceisio Sicrwydd ffurfiol, aflonyddu syml ar arferion

twyllodrus, atafaelu nwyddau ac asedau, a defnyddio'r Ddeddf Enillion Troseddau (POCA) yn graff i roi gwir ergyd i dwyllwyr.

Mae hyn oll yn golygu bod rhaid i Safonau Masnach fod ar flaen y gad o ran arloesiadau a thueddiadau, i wybod ymhle gall twyllwyr wneud arian. Dyma pam yr ydym yn cyflogi Dadansoddwr Gwybodaeth Rhanbarthol ac yn treulio amser yn monitro sianeli cyfryngau cymdeithasol. Mae'r canlynol yn enghreifftiau o Safonau Masnach ar waith ledled Cymru.



CAU'N DYNN AR FLYCHAU PEN SET DELEDU ANGHYFREITHLON

Er eu bod yn gyfreithlon ynddynt eu hunain, canfuwyd bod y dyfeisiau hyn, a elwir weithiau'n flychau "Kodi", yn cael eu gwneud yn anghyfreithlon pan gânt eu cyn-lwytho â meddalwedd, gan alluogi defnyddwyr i ffrydio sianeli tanysgrifio fel SKY, ffilmiau dynwaredol, a digwyddiadau chwaraeon y talir amdanynt am ddim. Mae deddfwriaeth yn ei gwneud yn dramgwydd troseddol gwylio deunydd na fyddai gan bobl hawl iddo.

Yn Sir Gaerfyrddin, cafodd gwarantau eu cyflawni yn rhan o'r gwaharddiad, a chanfuwyd bod un gwerthwr wedi gwerthu gwerth tua £15000 o flychau dros 9 mis, gan arddangos natur enillfawr y drosedd.

Ac un peth arall, yn Sir Fynwy darganfuwyd bod maleiswedd wedi effeithio ar rai blychau efallai, gan alluogi sgamwyr i ddwyn manylion personol i gyflawni twyll. Mae hyn yn arwyddocaol oherwydd bydd defnyddwyr fel arfer yn defnyddio manylion personol wrth sefydlu'r blwch.





ARTISTIAID POBLOGAIDD YN FFYNHONNELL O INCWM ANGHYFREITHLON O HYD

Mae twyllwyr wedi hen sylweddoli'r cyfle i ennill yn anghyfreithlon yn sgil poblogrwydd difyrwyr ac artistiaid.

Mae cael lleoliad cerddorol mawr mewn ardal cyngor fel arfer yn creu galw am waith gorfodi gan y gwasanaeth Safonau Masnach lleol. Yng **Nghaerdydd** mae hyn yn enwedig yn wir, am fod artistiaid o bedwar ban yn perfformio yn Stadiwm Principality ac Arena Ryngwladol Caerdydd.

Ym mis Mehefin 2017, bu swyddogion o'r **Cydwasaethau Rheoleiddio a Heddlu De Cymru** yn atafaelu siwmperi a chrysau T Justin Bieber, gan fynegi bod

yr arfer yn "gam-fanteisio dideimlad ar gefnogwyr", oherwydd bydd yr eitemau yn israddol eu hansawdd. Roedd hyn yn dilyn atafaelu cynharach yng nghyngerdd Coldplay, ac mae cynlluniau'n parhau i blismona ymhellach gigs eraill uchel eu proffil.





PROBLEM OESOL FFUGIO YN GWRTHOD DIFLANNU

Bu'n rhyfel athreuliol maith yn erbyn ffugio i'r Safonau Masnach, ac effeithir ar bob Gwasanaeth Awdurdod mewn rhyw ffordd.

Rhaid pwysleisio nad trosedd "heb ddiodefwr" mo ffugio. Prin yw gorbenion y bobl sy'n gwneud eu harian ohono, os o gwbl, ac mae'n cynrychioli cystadleuaeth anghyfreithlon, annheg i fusnesau dilys.

Mae'r defnyddwyr hefyd yn cael cynhyrchion israddol, sydd weithiau'n anniogel. Mae gan ein gwefan adran am eitemau newyddion o bob cwr o Gymru, gan grynhoi natur gyffredin a chwmpas ffugio, fel:

"Gwerthwr gemwaith ffug yn cael ei erlyn"

Safonau Masnach Merthyr

"Dyn o Runcorn yn gwerthu citiau pêl-droed ffug o'i dŷ gwyliau yng Nghymru"

Safonau Masnach Gwynedd

"Gwerthwr sigarêts ffug, peryglus yn cael ei ddedfrydu i bedwar mis o garchar"

Safonau Masnach Conwy

"Ffugiwr dillad ac oriorau yn cael 12 mis o orchymyn cymunedol"

Safonau Masnach Powys

"Gwerthwr sigarêts ffug Caerffili yn osgoi carchar"

Safonau Masnach Caerffili

I gael gwybod rhagor am y rhain ac eitemau newyddion eraill ewch i
www.tradingstandardswales.org.uk

THEMA 5: CEFNOGI BUSNESAU CYFRIFOL

Nid yw Safonau Masnach yn gwrthwynebu busnes. Nid oes arnom eisiau i fusnesau fethu â chydymffurfio â'r gyfraith er mwyn inni eu galw i gyfrif a'u cosbi. Rydym yn realistig am anghenion busnesau cyfrifol, ac am roi cyfleoedd iddynt gael trefn ar bethau. Rydym yn cydnabod gwerth busnesau i'r economi leol ac rydym am gefnogi ffyniant a thwf yr economi.

Rydym yn hyderus yn ein gwaith cefnogi busnesau, ond rhaid cydbwysu hyn â'r angen i weithredu lle mae angen, a hefyd bod yn ddigyfaddawd gyda masnachwyr twyllodrus. Tua dechrau 2017, cyhoeddodd Ddatganiad Sefyllfa am bwnc ffyniant economaidd ac ati, i gyd-daro â digwyddiad Rheoleiddio yn y Senedd. Gellir gweld hwn ar ein gwefan yn **www.tradingstandards.wales.org.uk**. Mae'r datganiad sefyllfa'n amlinellu ein rôl yn cyfrannu at yr uchelgeisiau cymorth busnes, sy'n cynnwys y canlynol:

- Rhoi **cymorth busnes** gweithgar yn lleol yn bersonol, ynghyd â darparu llwyfan gwe (yn y cyfeiriad gwe uchod) i helpu i dywys busnesau drwy'r ddrysfa gydymffurfio. Mae llawer o'r cyngor ar-lein yn cynnwys taflenni neu ganllawiau sy'n ddwyieithog ac y gellir eu llwytho i lawr;
- Mae gan y rhan fwyaf o Gyngorau Cymru gyngor busnes ar eu tudalennau gwe corfforaethol. Fel rheol, maent wedi cymathu Cynnyrch Cenedlaethol o'r enw **"Cydymaith Busnes,"** ac mae hyn hefyd yn cynnwys canllawiau fideo i fusnesau, mewn rhai achosion;

- Hyrwyddo (ac weithiau plismona) amryw **gynlluniau Sicrhau Masnachwyr**. Mae'r rhain yn helpu i godi safonau ymhlith busnesau, a hefyd rhoi mantais farchnata iddynt. Maent hefyd yn dileu rhywfaint o'r risg i ddefnyddwyr wrth ddewis masnachwr cyfrifol;
- Defnyddio gwybodaeth ranbarthol i amlygu'r **busnesau troseddol brig** ledled Cymru, fel y gellir cyfeirio adnoddau at y manau problemus hynny, a mynd i'r afael â'u bygythiad parhaus;
- Cyfranogi mewn cynllun o'r enw **"Awdurdod Sylfaenol."** Mae hyn yn galluogi partneriaethau i gael eu ffurfio rhwng busnesau ac awdurdodau lleol, fel bod un ffynhonnell o gyngor ac arweiniad ar gael iddynt. Mae hyn yn helpu busnesau i reoli eu perthynas ag awdurdodau lleol ledled y DU;

Mae'r astudiaethau achos canlynol yn dangos y gwahanol ffyrdd y mae Safonau Masnach yn cefnogi busnesau Cymru.



NOD I HYBU HYDER PRYNWYR YNG NGOGLEDD CYMRU

Mae cynllun "masnachwr dibynadwy" a lansiwyd yn wreiddiol yn Lloegr yn cael ei gyflwyno'n raddol fesul dipyn ar draws ardal fwy o faint.

Nid "**Prynu â Ffydd**" mo'r unig gynllun o'i fath, ond hwn yw'r un y mae chwe Awdurdod Gogledd Cymru wedi penderfynu ei hyrwyddo ar y cyd. Y chwe Chyngor yw **Wrecsam, Ynys Môn, Sir y Fflint, Conwy, Sir Dinbych a Gwynedd**.

Darparant i'w defnyddwyr lleol restr o fusnesau lleol a fu'n destun cyfres o archwiliadau manwl gan Safonau Masnach, cyn cael eu cymeradwyo'n aelodau o'r cynllun.

Lluniwyd y model cydweithredol hwn mewn ymateb i bryderon ynghylch masnachwyr twyllodrus, ac mae'n sicrhau bod busnesau da a chwsmeriaid craff ar eu hennill.



CYNGOR SIR DDINBYCH YN CAEL EI GYDNABOD YN GENEDLAETHOL

Ym mis Gorffennaf 2017, gwobrwywyd **Adran Gynllunio a Diogelu'r Cyhoedd Sir Ddinbych** am ei dull arloesol o gwtogi ar fân-reolau i'w busnesau.

Lluniodd yr Adran, sy'n cynnwys Safonau Masnach, brosiect "Gwell Busnes i Bawb" er mwyn cydlynu ei gwaith rheoleiddio yn well, ac er mwyn darparu gwasanaeth mwy cyfannol yn ystod ymweliadau.

Cynhelir y gwobrau Rheoleiddio gan yr Adran Busnes, Ynni a Strategaeth Ddiwydiannol, a Sir Ddinbych oedd yr unig ymgeisydd o Gymru ymhlith 13 a gyrhaeddodd y rownd derfynol. Llwyddodd i gael statws agos i'r brig, yn ogystal â chael ei enwi'n "un i gadw llygad arno."



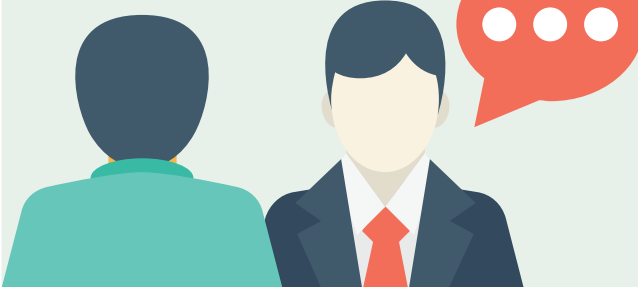
CYNGHORAU'N HEN LAWIAU ERBYN HYN YN CYFLEU NEGESEUON I HELPU BUSNESAU



Rydym yn cydnabod nad Gwarchod Defnyddwyr yn unig mo diben ein gwaith, a bod busnesau lleol cyfrifol hefyd yn gallu dioddef yn sgil twyllwyr. Felly, os gwyddom am sgâm sy'n cael ei dargedu at fusnesau, gwnawn ein gorau glas i drosglwyddo'r neges. Er bod hyn yn gallu bod ar ffurf datganiadau traddodiadol i'r wasg, rydym hefyd yn gyfarwydd â grym y cyfryngau cymdeithasol, a gallwn ddefnyddio ffrydiau Twitter cyngorau, er enghraifft.

Un enghraifft o gysylltiadau cyhoeddus ar waith yn ddiweddar oedd pan glywodd **Safonau Masnach Ynys Môn** fod eu gwestai a'u sefydliadau gwely a brecwast lleol yn cael ymweliadau bygythiol a honnai fod ynghylch dyledion heb eu talu - a hwythau'n gwybod dim amdanynt. Mewn gwirionedd, nid oedd dim o'r wybodaeth am y dyledion honedig yn gywir.

Gan boeni y gallai busnesau gael eu bwlio i dalu, cyhoeddodd Ynys Môn gyngor a gwybodaeth a gwahoddodd fusnesau pryderus i gysylltu. Roedd yn bwysig pwysleisio na fyddai dyledion yn cael eu casglu yn y modd hwn.



AWDURDOD SYLFAENOL

Mae naw Awdurdod yng Nghymru wedi dechrau perthynas Awdurdod Sylfaenol â busnesau lleol. Rhyngddynt, cefnogant dros 30 o fusnesau, gan gynnwys Byrddau Iechyd Lleol. Mae **Cydwasaethau Rheoleiddio** yn rhoi cyngor sicr i gefnogi nifer o Awdurdodau Sylfaenol Lloegr ar Ddeddfwriaeth Llywodraeth Cymru.

Yr Awdurdodau sy'n cyfranogi yw: **Ynys Môn, Sir Ddinbych, Sir Fynwy, Castell-nedd Port Talbot, Casnewydd, Sir Benfro, Rhondda Cynon Taf, y Cydwasaethau Rheoleiddio, a Wrecsam.**

Y DARLUN CENEDLAETHOL A DARPARU GWERTH YCHWANEGOL

Gŵyr y Safonau Masnach ers amser maith nad oes gan dwyllwyr unrhyw ystyriaeth at ffiniau daearyddol, ac y byddant yn arfer eu twyll ledled Cymru. Er mwyn mynd i'r afael â throseddu trawsffiniol yn gwbl effeithiol, rydym wedi sefydlu seilwaith gorfodi, gyda chymorth

cyllid llywodraeth leol. Ceir timau pwrpasol i arbenigo mewn mathau o dwyll penodol neu feysydd penodol o gyfraith defnyddwyr, ac mae gan y timau hyn gylch gwaith Cymru gyfan. Rhoir gwybod rhagor am y timau hyn isod.

UNED BENTHYCA ARIAN ANGHYFREITHLON CYMRU (WIMLU)

Mae'r Uned hon yn bodoli ers 2008, ac fe'i rheolir yn lleol gan y **Cydwasaethau Rheoleiddio (Caerdydd, Bro Morgannwg a Phen-y-bont ar Ogwr)**. Un tro, byddai benthycwyr arian anghyfreithlon, neu ddirwydded, yn gweithredu'n ddi-gosb ledled y wlad. Nid yw hyn

yn wir mwyach ers dyfodiad yr uned arbenigol. Mae'n gweithredu ar sail gwybodaeth, ac yn ogystal â mynd i'r afael ag arfer y benthyciwr anghyfreithlon, bydd ganddi hefyd ran i'w chwarae mewn cefnogi dioddefwyr.

TÎM YMCHWILIO RHANBARTHOL CYMRU

Sefydlwyd y tîm hwn yn 2009, o dan yr enw gwreiddiol **Scambusters**. Fe'i rheolir yn lleol gan **Gyngor Dinas Casnewydd**, ac mae ganddo gylch gwaith Cymru gyfan. Mae'n gweithredu ar sail gwybodaeth, gan fod yn gyfrifol am droseddau trawsffiniol sy'n tueddu i gynnwys sgamiau ehangach a masnachu twyllodrus.

Ategir y tîm gan Ddadiansoddwr Gwybodaeth Rhanbarthol, a fydd yn casglu ac yn archwilio gwybodaeth Cymru gyfan sy'n hysbysu Safonau Masnach am fgyythion ac yn dylanwadu ar strategaeth. Bu'r tîm yn gynyddol effeithiol yn dod â masnachwyr twyllodrus mynych gerbron llys, ac yn adfachu enillion troseddau.

TÎM ASIANTAU TAI SAFONAU MASNACH CENEDLAETHOL

Pan ailstrwythurwyd Maes Defnyddwyr y DU yn 2011, darfu'r Swyddfa Masnachu Teg (OFT). Roedd hwn yn newid anferth, a bu'n rhaid symud gwaith traddodiadol y Swyddfa Masnachu Teg i rywle arall. Un o'i phrif gyfrifoldebau fu rheoleiddio gwaith Asiantau Tai ledled y DU, a throsglwyddwyd yr agwedd hon i **Gyngor Sir Powys** gyda chymorth gan **Gyngor Sir Ynys Môn**. Mae hwn yn gyfrifoldeb mawr i'w dderbyn, ond bu'n gweithio'n effeithlon ac yn effeithiol, yn dyst i allu Cymru i gyflawni cyfrifoldebau cenedlaethol.

Mae'n deg dweud bod yr enghreifftiau uchod yn cynrychioli arloesi ar waith, er gellid dadlau eu bod yn ffrwyth anghenraid ar lefel genedlaethol. Mae gwahanol Awdurdodau ledled Cymru yn croesawu arloesi mewn llawer o wahanol ffyrdd, a'r rhain yn ychwanegu gwerth at waith pob dydd y Safonau Masnach. Mae'r canlynol yn enghreifftiau:



CYNGOR YN CANFOD CARTREF NEWYDD I DDILLAD ANGHYFREITHLON

Ni all nwyddau ffug a atafaelwyd yn rhan o ymchwiliad gael eu hailgyflenwi'n gyfreithlon yn y DU os oes nodau masnach anghyfreithlon arnynt o hyd. Fodd bynnag, drwy waredu labeli ac enwau brand, gellir ystyried sut i'w defnyddio o'r newydd.

Dyma'n union a wnaeth **Safonau Masnach Torfaen**, a thrwy gysylltu â chonfoi cymorth yr Heddlu Cenedlaethol, rhoddodd dros 300 o eitemau o ddillad ffug i helpu prosiectau cymorth yn Affrica. Roedd y llwyth yn cynnwys esgidiau, siwmperi, esgidiau rhedeg a siacedi, ar eu ffordd i bentrefi yn Ghana.



SIR BENFRO YN APELIO AT GYDWYBOD BUSNESAU YNGHYLCH E-SIGARÉTS

Mae rhai pobl yn pryderu ynghylch diffyg unrhyw gyfyngiad ar werthu e-sigaréts i blant a phobl ifanc.

Yn **Sir Benfro**, penderfynwyd defnyddio dull gwahanol a chyflwynwyd cynllun "adwerthwr cyfrifol", gan ofyn i fasnachwyr wrthod eu gwerthu i bobl o dan 18.

Er bod y cynllun yn gwbl wirfoddol, efallai bydd busnesau cyfrifol yn dymuno cyfranogi wrth i bryderon am e- sigaréts barhau i gylchreddeg, tra bydd rhai mathau o reoli cyfreithiol dan ystyriaeth. Credir bod cyfyngu ar argaeledd nwyddau felly yn rhwystro unrhyw broses o normaleiddio eu defnyddio ymhlith ieuenctid.



SYLWADAU I GLOI

Rydym yn ddiolchgar iawn os ydych wedi rhoi o'ch amser i ddarllen cynnwys ein llawlyfr. Credwn ei fod yn cynnwys digon o wybodaeth i chi ddod i adnabod eich gwasanaeth Safonau Masnach yn well, a rhannu'r wybodaeth honno gyda'ch cymunedau.

Byddwn yn parhau i fynd i'r afael ag anghydraddoldeb masnachu annheg, a gwasanaethu ein cynghorau a'n cymunedau yn gyffredinol fel y gwnaethom erioed. Ond er rhybudd, mae gennym un llygad bob amser ar y dyfodol, a byddai'n anghywir credu bod ein proffesiwn wedi goroesi'n ddianaf o ganlyniad i gyni. Yn wir, a ninnau'n wasanaethau bychain, mae'n siŵr ein bod yn teimlo'r straeon yn fwy na'r rhan fwyaf. Am y rheswm hwn, gofynnem ichi nodi rhai o'r prif heriau sydd o'n blaenau, fel yr ydym ni'n eu gweld.

I gael gwybod rhagor am y gwasanaeth, fe'ch gwahoddwn i gysylltu â'ch Uwch Reolwr Safonau Masnach.

- **Ansicrwydd BREXIT, a'r hyn y gallai ei olygu i hawliau defnyddwyr yn y dyfodol a buddiannau busnesau cyfrifol. Mae hyn yn arbennig o berthnasol am fod cymaint o gyfraith defnyddwyr wedi deillio o Gyfarwyddbau Ewropeaidd;**
- **Ein gallu parhaus i gyflenwi gwasanaethau, o ystyried colli staff profiadol iawn a'r gostyngiad cyfatebol mewn recriwtiaid newydd i'r proffesiwn;**
- **Y diffyg Dangosyddion Perfformiad statudol er mwyn mesur cyfraniad ac effeithiolrwydd gwasanaeth;**

